



SUNSUN



A kép csak illusztráció!

Üzembe helyezés előtt, kérjük olvassa el a használati és biztonsági útmutatót!

A termék folyamatos fejlesztése miatt az illusztrációk, az összeszerelés és a műszaki adatok kissé eltérhetnek.

A technikai változtatások jogát fenntartjuk!

A jelen dokumentumban szereplő információk előzetes értesítés nélkül bármikor megváltozhatnak. Ennek a dokumentumnak egyetlen része sem másolható vagy építhető be, és semmilyen formában nem sokszorosítható!

Minden jog fenntartva: **Sun Koi-farm Kft.**

A Sun Koi-farm Kft. nem vállal felelősséget azon felhasználó hibákért amelyek a használati és biztonsági utasítások be nem tartásából keletkeznek!

Bár a Sun Koi-farm Kft. a lehető legnagyobb erőfeszítéseket tette annak érdekében, hogy ez a használati útmutató teljes, hibamentes és naprakész legyen, hibák így is előfordulhatnak. Amennyiben hibát talál, vagy javítási javaslatot szeretne közölni velünk, úgy ezt a következő e-mail címen teheti meg. info@sun-life.hu

Postacímünk:

3434 Mályi, Vezér u. 39/B

Az áruk cseréjéhez, javításához vagy egyéb célból történő visszaküldéséhez használja kérem az alábbi címet/levelezési címet. 3434 Mályi, Vezér u. 39/B

Vagy vegye fel a kapcsolatot szervíz csapatunkkal az info@sun-life.hu email címen, mielőtt visszaküldené a terméket. 3434 Mályi, Vezér u. 39/B.

A kézbesítés biztosítása érdekében kérjük, vegye fel a kapcsolatot ügyfélszolgálatunkkal, mielőtt visszaküldi a terméket.

Bevezetés

Köszönjük, hogy ennek a minőségi terméknek a vásárlása mellett döntött. A sérülések elkerülése érdekében és a károsodás kockázatának minimalizálása érdekében kérjük, hogy mindig tegyen meg néhány alapvető biztonsági óvintézkedést, a termék használatakor. Kérjük, figyelmesen olvassa el ezt a használati útmutatót. Kérjük, őrizze meg ezt a használati útmutatót.



Biztonsági utasítások

Figyelem!

Használata tilos úszómedencékben és úszótavakban, pancsoló medencében, illetve ezek közelében a készülék csak legfeljebb 30 mA kioldó névleges áramerősségű hibaáram-megszakítókkal (szabvány szerint) 0100 702. és 738. rész) engedélyezett.

A készülék szerelése, megbontása, javítása csak akkor kezdődhet meg, ha a közelében nem tartózkodnak illetéktelen személyek vagy állatok. Kérdéseivel forduljon villanyszerelőjéhez.

A készüléket minden fizikailag nem korlátozott személy üzemeltetheti.

A készüléket fizikailag vagy mentálisan korlátozott személy, és/vagy gyermek csak a biztonságukért felelős személy jelenlétében üzemeltetheti.



Figyelem!

Minden használat előtt szemrevételezéssel ellenőrizze a készüléket!

Amennyiben a biztonsági berendezéseken sérülést fedez fel, abban az esetben ne kapcsolja be a készüléket.

A készüléket csak a jelen kézikönyvben leírtak szerint használható, meghatározott célra és módon alkalmazza.

• Ön felelős a munkaterület biztonságáért.

• Ha a kábel vagy a csatlakozó külső hatások miatt megsérülne, esetleg a kábel nem javítható, úgy ki kell cserélni a csatlakozót vagy a kábelt is.

Ezt a munkát csak szakképzett villanyszerelő végezheti.

• A készülék típus tábláján feltüntetett 230 V AC feszültségigénynek meg kell felelnie a használandó meglévő hálózati feszültségnek.

Soha ne emelje, szállítsa vagy rögzítse a készüléket a tápkábelnél fogva.

• Győződjön meg arról, hogy az elektromos csatlakozók védve vannak a nedvességtől.

• Szervizelés előtt mindig húzza ki a konnektorból a készüléket.

• Ne tegye ki a készüléket közvetlen víz sugar hatásának.

• Az üzemeltető felelős a helyi biztonsági és telepítési előírások betartásáért. Ha szükséges, forduljon villanyszerelőhöz.

• A készülék meghibásodása esetleg a helységek elárasztását eredményezheti. E kockázat csökkentése érdekében telepíthet riasztót, kamerarendszert vagy tartalékszivattyút.

• A készülék meghibásodása esetén a javítási munkákat csak szakképzett villanyszerelő végezheti el.

• A készüléket soha nem szabad szárazon, vagy teljesen zárt szívóvezetékekkel működtetni.

A készülék szárazon futása által okozott károsodás, a gyári garancia elvesztését okozza.

• A készüléket nem szabad úszómedencék üzemeltetésére használni.

• A készüléket nem szabad az ivóvízkörbe beépíteni.

A készüléket megbontáskor, mindig távolítsa el a vízből.

A készülék és a tó közötti távolságnak legalább 2 m-nek kell lennie.

Biztosítani kell, hogy a készülék ne essen a vízbe.

A készüléket úgy állítsa be, hogy ne érje közvetlen napfény. A készüléket vízszintesen kell rögzíteni csavarokkal a megfelelő rögzítési helyre.

Szükség esetén az univerzális tömlőfűvókák a tömlő átmérőjének megfelelően lerövidíthetők.

Rögzítse a tömlőket és a tömlőbilincseket.

Bár az ultrabolya sugárzás bocsátja ki a legkevesebb energiát az összes ionizáló sugárzás közül, a készlet, veszélyessé válhat az emberekre és más szervezetekre.

Ezért helyénvaló a műszaki UV-források felelős kezelése. A csövet csak zárt és sértetlen házban üzemeltesse!



Figyelem!

Olvassa el az összes biztonsági figyelmeztetést és utasítást. A biztonsági előírások be nem tartása áramütést, tüzet és/vagy súlyos sérülést okozhatnak.

Őrizze meg az összes biztonsági figyelmeztetést és utasítást a jövőbeni használatra.

A szivattyúzott folyadék maximális hőmérséklete folyamatos üzemben nem haladhatja meg a +35 °C-ot.

Ezzel a szivattyúval nem használható gyúlékony, gáznemű vagy robbanásveszélyes folyadék. Ezt a szivattyút nem szabad más folyadékokhoz használni, üzemanyagot, tisztítószereket és egyéb vegyi termékeket!

Elektromos kapcsolat

Az elektromos csatlakozás 230 V ~ 50 Hz biztonsági aljzatba történik. A biztosítéknak legalább 10 A-nek kell lennie.



Vigyázat!

- Az UVC szűrőt úgy kell elhelyezni, hogy ne érje víz. A távolság a tó szélétől a szűrőig legalább 2 m legyen.
- Az UVC szűrő tápellátását nem szabad bekapcsolni, amíg a víz kering.
- Helyezze az UVC szűrőt biztonságos és stabil helyre, mint a szűrőhüvelyt kvarcüvegből készült, amely könnyen eltörhet.
- Ne kapcsolja be a készüléket, amíg a készülék minden alkatrésze nincs teljesen beszerelve.
- Ha a kvarcüveg vagy az UVC szűrő felső része megsérül, a készülék nem használható.
- Az UVC szűrőt nem szabad használni, ha emberek vannak a vízben.
- Győződjön meg arról, hogy a rendelkezésre álló feszültség és frekvencia megfelel a készüléken található specifikációknak.
- A készülék beszerelése esetén be kell tartani a helyi és az állami telepítési előírásokat.
- Győződjön meg arról, hogy a motorház csak 0,3 bar-nál kisebb nyomásnak van kitéve.
- Ha fennáll a fagyveszély, távolítsa el az UV-szűrőt.
- Az UV-szűrőt felszerelésekor ne tegye ki közvetlen napfénynek.

A szennyeződés befolyásolja a kvarcüveg hatását; ezért rendszeresen tisztítsa meg.

A készülék hatásosságának megőrzése érdekében az UV-üveg hüvelyt 8000 üzemóra után ki kell cserélni.

Az UV fény káros a szemre és a bőrre. Ne nézzen közvetlenül az UV fénybe és ne tegye ki bőrét UV-sugárzásnak.

A készülék üzembe helyezése vagy karbantartási munkák elvégzése előtt kapcsolja ki az áramellátást.

Kapcsolja ki a lámpát és a szivattyút.

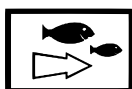
A terméket vízszintesen, a lábakkal lefelé kell felszerelni.

Biztonsági okokból a készüléket más módon tilos telepíteni.

Szimbólumok



Víz beáramlása a szivattyúból a szűrőbe



A víz kifolyása a szűrőből a tóba

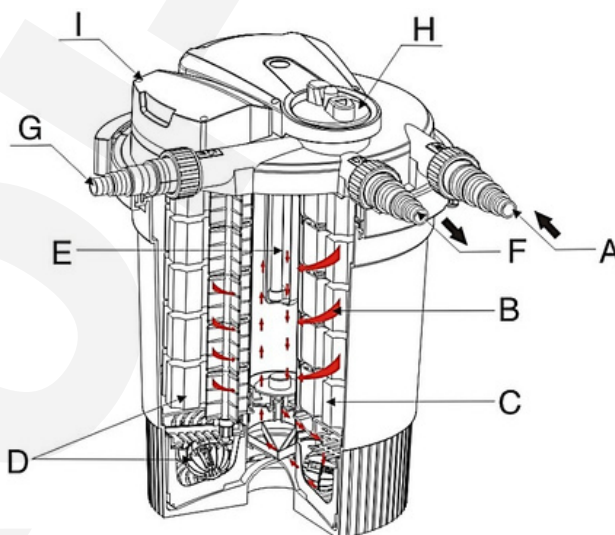


A szűrőből a szennyvízbe vagy virágágyásba vezető kimenet tisztítása

Alkalmazás

- Az integrált UV tótisztítóval ellátott nyomásos tószűrő egy nyomószűrő rendszer biológiai célokra és a tóvíz mechanikus szűrésére +4 °C és +35 °C közötti hőmérséklet-tartományban. Ez a nagynyomású tószűrő csak magánhasználatra alkalmas, és kerti tavak tisztításra szolgál, halakkal vagy anélkül.
- Csak vizet szabad szűrni vele!

Működés



A- Bemenet

B- A szivattyú nyomótömlőn keresztül csatlakozik a bemenethez. VORTEX RENDSZER

B- A gravitáció hatására lebegő szilárd anyagok és iszap mozgása

C- Mechanikus szűrés

A szennyező részecskéket megállnak a szűrőszivacsok felületén amint víz kerül a szűrőbe.

D- Biológiai tisztítás

A szűrőszivacsok pórusaiban mikroorganizmusok telepednek meg. A kék és sárga szűrőszivacsok mérete és sűrűsége különbözik. Ez különböző méretű felületeket hoz létre ahol a víz különböző sebességgel folyik. Olyan területeken, ahol magas az áramlási sebesség (kék szűrők) a mikroorganizmusok megtelepednek. Azokon a területeken, ahol a víz lassabban folyik (sárga szűrők), főleg anaerob mikroorganizmusok halmozódnak fel, a nitrátot nitrogénné alakítva.

E- A tó vizének tisztítása

Amint átfolyik a szűrőn, a víz rövid időre ki van téve az UV-lámpa ultraibolya sugarainak. Ez elpusztítja a kórokozókat, baktériumokat és algákat.

F- Víz visszaáramlás

A megtisztított víz egy nyomótömlőn keresztül visszafolyik a tóba.

G- tisztító csatlakozás

Egy leeresztő tömlő csatlakoztatható a szűrő tisztításához, hogy eltávolítsa a szennyezett vizet.

H- Funkció kapcsoló

A funkciókapcsoló a normál "Szűrő" üzemmód és a tisztítás közötti váltáshoz használható tisztítási mód („Clean”).

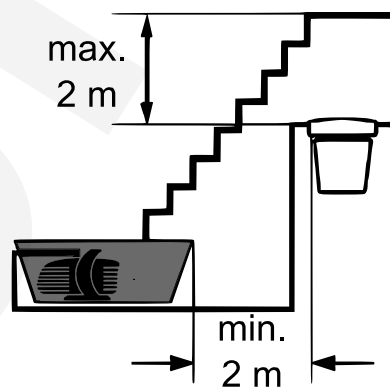
Motor

A motor hajtja az automatikus tisztítási módot.

Tiszta víz meghatározása:

"Tiszta vízről" beszélünk, ha a halak a tó fenekétől 1 m mélységben láthatók.

A szűrő beszerelése



1. Szerelje be a szűrőt úgy, hogy az vízálló legyen, és ne essen a tóba. Ebből a célból a tótól legalább 2 m távolságra kell felállítani.
2. Ássunk egy lyukat a tó közelében, és megfelelően rögzítsük a szűrőt.
3. Győződjön meg arról, hogy a szűrő fedele kinyitható.
4. Ha 1 m-nél nagyobb szállítási magasságra van szükség, nagyobb teljesítményű szivattyút kell használni.

Tömlőcsatlakozás

Javasoljuk, hogy a tömlőt meleg vízzel melegítse fel, rögzítse a lépcsős tömlőfűvókához hozzá és rögzítse tömlőbilincsekkel, hogy ne tudjon kilazulni.

- Használjon a lehető legnagyobb átmérőjű tömlőt.
- 4 m-nél hosszabb tömlők esetén célszerű tömlőfűvókát választani a lehető legnagyobb átmérőjűt.
- A nyomásvesztés lehetőségénél célszerűbben tartása érdekében fűrészelje le a nem használt kifolyó részeket.

Tisztító port

A szennyvizet közvetlenül a csatornába vagy virágágyásba engedheti.

Nyomáásszűrő üzembe helyezése

A szűrő minden egyes használata előtt a tömítéseknek, csatlakozásoknak és tömlőbilincseknek fent kell lenniük. Ellenőrizni kell a helyes telepítést. Állítsa a kapcsolót "Szűrő" állásba. Üzembe helyezés előtt ismerje meg a biztonsági előírásokat.

- Kapcsolja be a szivattyút.

Veszély! Soha ne működtesse az UV lámpát anélkül, hogy víz ne folyik át rajta!

- Ellenőrizze a csatlakozások esetleges szivárgását.
- Csatlakoztassa a készüléket az áramforráshoz.
- Az UV lámpát 8000 üzemóra után ki kell cserélni, hogy a készülék a legnagyobb hatékonysággal működjön.
- A szűrőt rendszeresen tisztítani kell.

Veszély! Új telepítés esetén a nyomáásszűrő csak néhány hét után éri el a maximum biológiai tisztító hatást. Csak +10 °C hőmérsékleten képesek a baktériumok optimálisan működni.

A szűrőszivacsok tisztítása

A lebegő anyagok és szennyeződések lerakódnak a szűrőszivacsokban. Ezek a lerakódások csökkentik a szűrő hatékonyságát, ezért a szűrőszivacsokat rendszeresen meg kell tisztítani. A szűrőszivacsokat meg kell tisztítani, ha a víz zavaros vagy piszkos (amikor a piros jelzőfény villog).

1 Forgassa a kapcsolót az óramutató járásával megegyező irányba a Tisztítás állásba.

2 A szűrő automatikusan tisztítási módba kapcsol.

3 A szűrőt kiöblítése. Egyszer tiszta víz az átlátszó lépcsős tömlőfűvókán keresztül folyik, fordítsa el az óramutató járásával ellentétes irányba a „Szűrő” állásba.

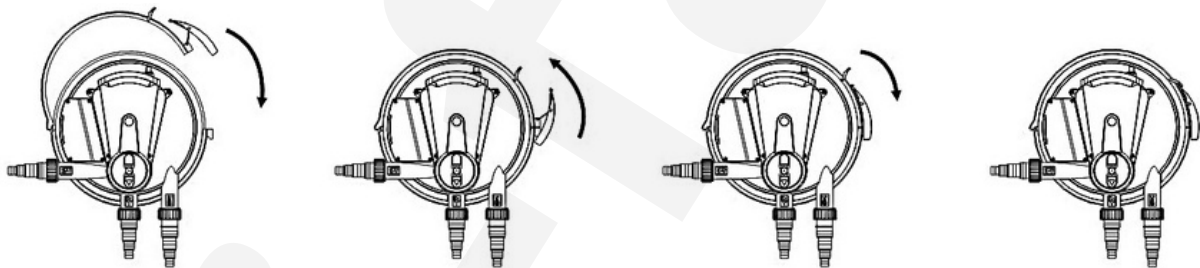
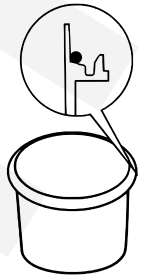
4 A szűrő most ismét üzemkés. Ellenőrizze a víz áramlását a tóba.

A szűrőszivacsok cseréje

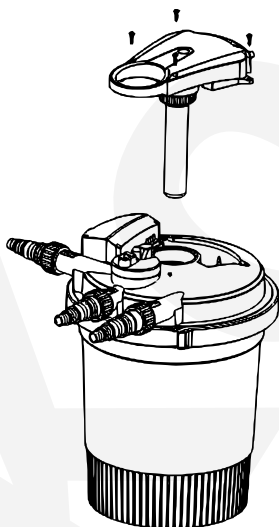
Ha a víz áramlása túl alacsony a szennyezettségtől, a szűrőszivacsokat meg kell tisztítani vagy ki kell cserélni.

Ne használjon kémiai tisztítószeret, mert a szűrőszivacsokban megtelepedett mikroorganizmusok elpusztulhatnak.

1. Húzza ki a szűrőt.
2. Kapcsolja ki a szivattyút, és ellenőrizze, hogy véletlenül se lehessen bekapcsolható. Távolítsa el az összes tömlőt és csavarja ki a hollandi anyákat.
3. Távolítsa el a védőkupakot, és nyissa ki a kapcsot.
4. Vegye le a fedelet, és fejjel lefelé helyezze tiszta ruhára.
5. Forgassa el a bemeneti csövet az óramutató járásával ellentétes irányba, és lazítsa meg a csavart.
6. Cserélje ki a szűrőszivacsokat.
7. Vegye ki a szűrőszivacsokat, és folyó víz alatt tisztítsa meg őket. Jó kicsavarni!
8. Távolítsa el a tartályt, a szűrőszivacsokat, az O-gyűrűt és a tartály peremét a tisztítsa meg.
9. Helyezze a szivacsot egy külön alátételre, és rögzítse a cső bemenetét.
10. Helyezze az O-gyűrűt a tartály felső szélére (a legjobb, ha előtte megnedvesíti). nyomja meg a fedelet lefelé.
11. Rögzítse a bilincset a helyére, és csúsztassa el a biztonsági zárat előre.
12. Rögzítse az összes tömítéssel ellátott tömlőt a megfelelő csatlakozásokhoz és húzza meg az anyákat.
13. Kapcsolja be a nyomásszűrőt.



A kvarcüveg hüvely tisztítása és az UV lámpa cseréje



1. Lazítsa meg a fedél 4 csavarját.
2. Távolítsa el az UV egységet, és törölje le a kvarc hüvelyt nedves vízzel tisztítsa meg a ruhát.
3. Távolítsa el a csavart a kvarc búrán
5. Ellenőrizze, hogy a kvarcüveg búrát, nem törött-e.
6. Helyezze be és kapcsolja be a szűrőt.

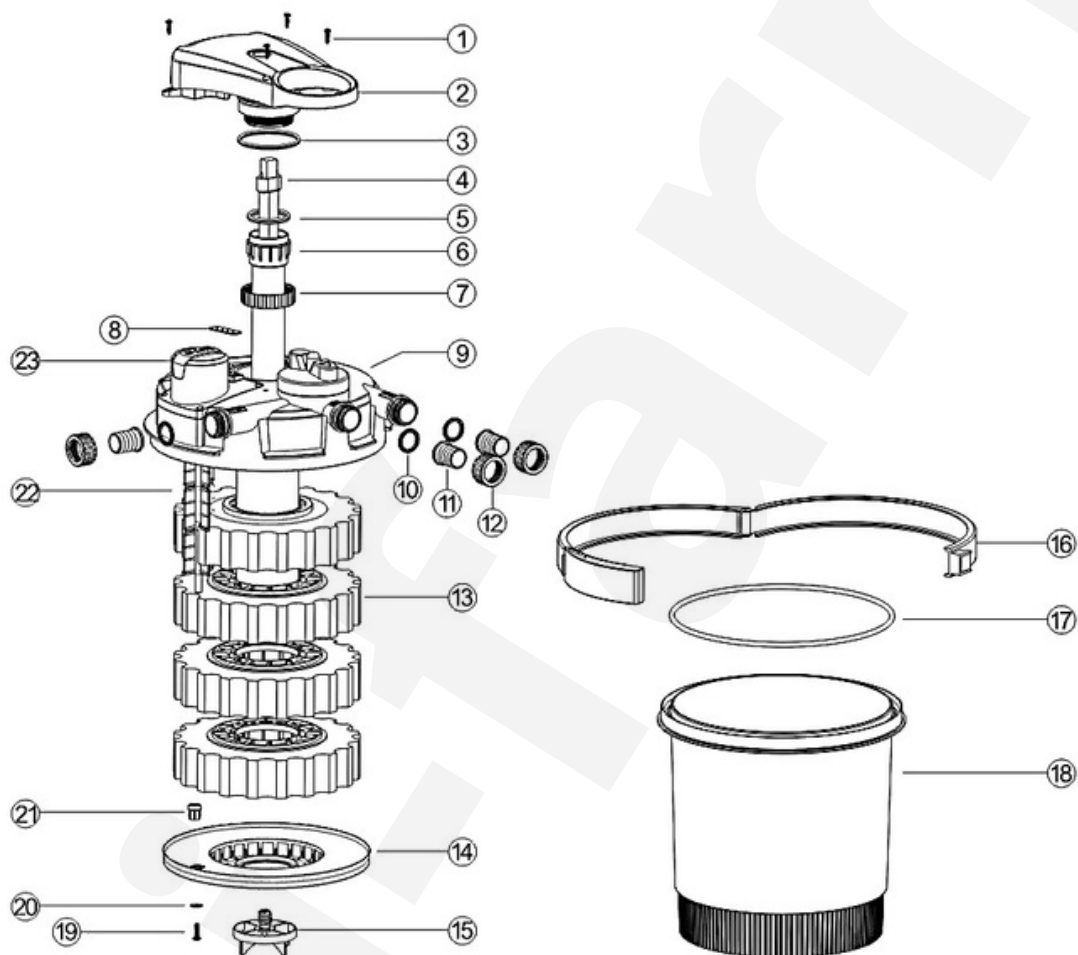
Hibaelhárítási javaslatok

Lehetséges problémák és megoldási javaslat

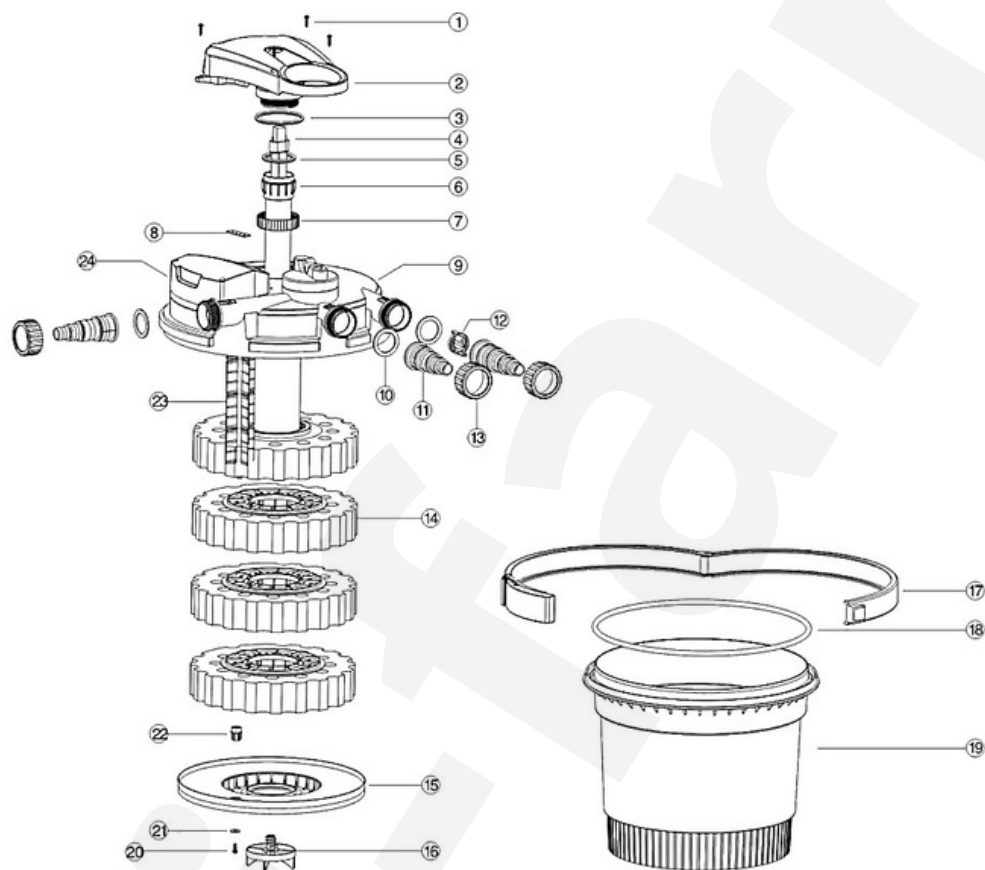
Sáros víz	<p>Az egység hosszú ideje nem üzemel A biológiai tisztítás teljes hatékonysága. csak néhány hét múlva érhető el.</p> <p>Nem megfelelő a szivattyú teljesítménye. Kapcsolja ki, majd be a szivattyút.</p> <p>Távolítsa el az erősen szennyezett vízi algákat és leveleket a tóból, vagy cserélje ki a vizet.</p> <p>Túl sok hal Irányelv: kb. 1 kg hal 1000 m³ tóvízre.</p> <p>Szennyezett szűrőszivacsok. Tisztítsa meg a szűrőszivacsokat.</p>
AZ UV-lámpa nem világít	<p>Szennyezett a kvarcüveg hüvely. Tisztítsa meg a kvarcüveg hüvelyt.</p> <p>Ne csatlakoztassa az UV-szűrő fő csatlakozóját a szűrő hálózati csatlakozójához.</p> <p>Hibás UV-lámpa. Cserélje ki az UV-lámpát.</p> <p>Hibás csatlakozás. Ellenőrizze az elektromos csatlakozásokat.</p> <p>A szűrő túlmelegedett. UV-lámpája lehűlés után kikapcsol.</p>
Nincs víz-elvezetés	<p>A kapcsoló "Clean" állásban van. Állítsa a kapcsolót "Szűrő" állásba.</p> <p>A szivattyú fő csatlakozója nincs csatlakoztatva - csatlakoztassa a szivattyú hálózati csatlakozóját.</p> <p>A tó bemenete eltömődött Tisztítsa meg a tó bemenetét.</p>

Robbantott ábra, alkatrészek listája

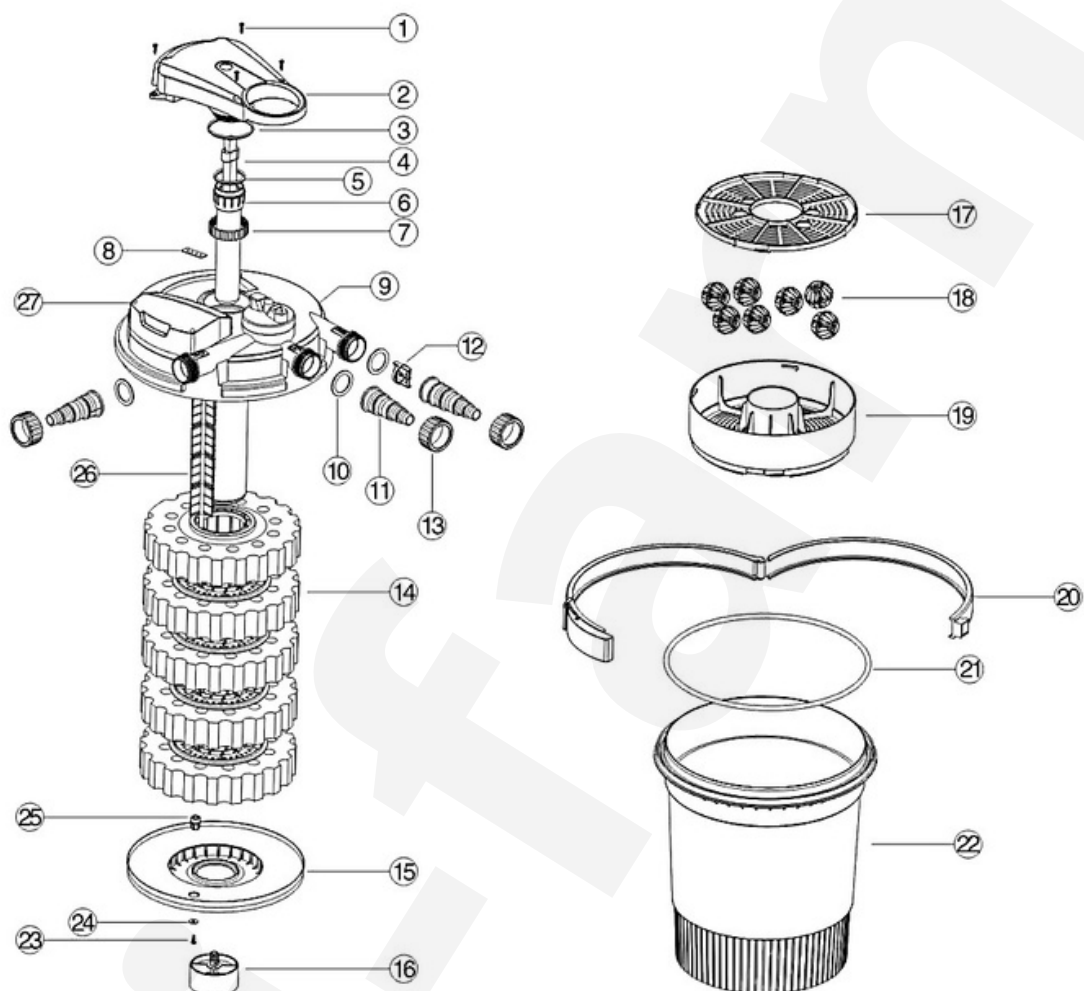
51627



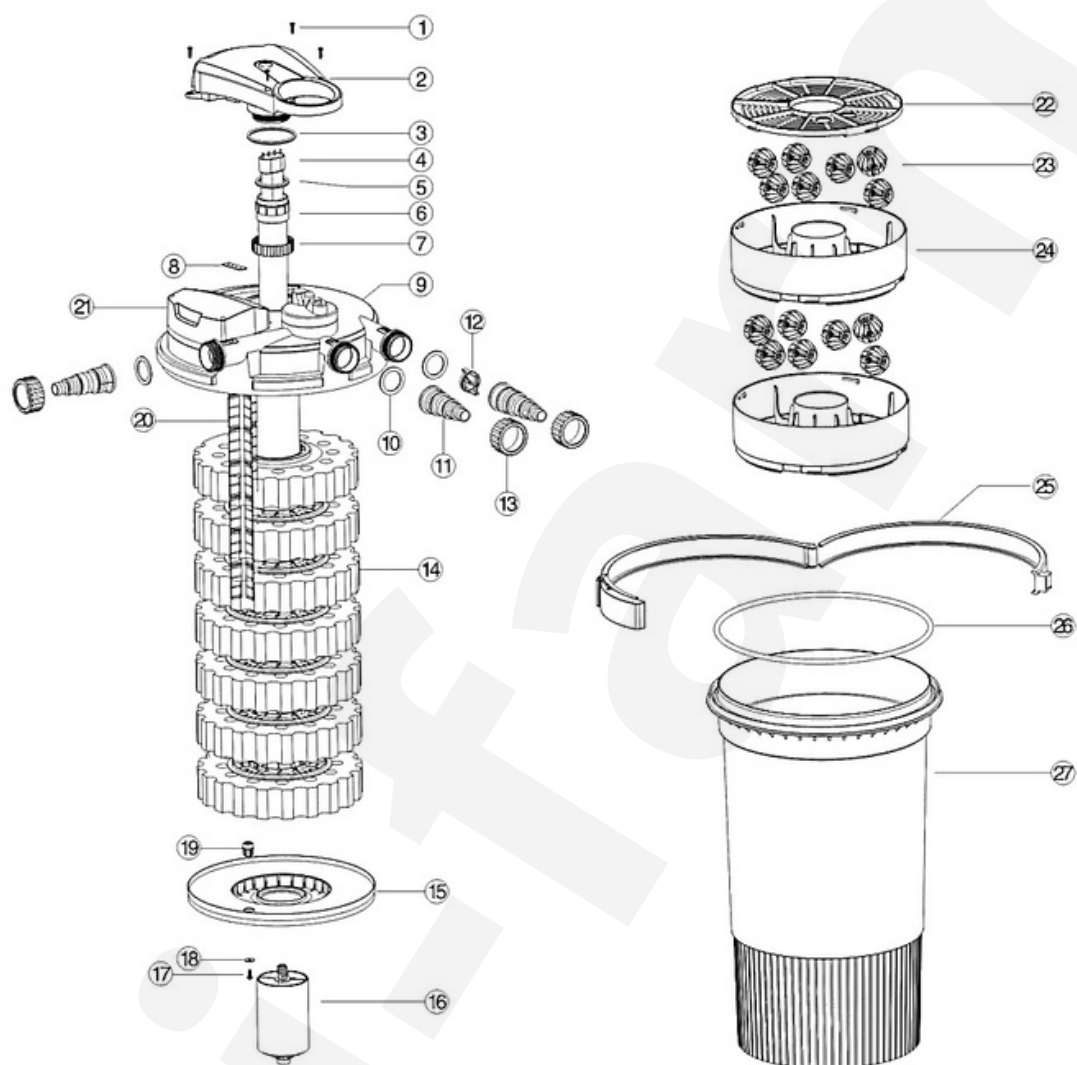
Nr.	Megnevezés	Nr.	Megnevezés	Nr.	Megnevezés
1	csavar 1	9	Fedél	17	O-gyűrű 3
2	UV egység	10	Tömítés	18	tartály
3	O gyűrű 1	11	Be és kimeneti hollandi	19	Csavar 2
4	UV lámpa	12	Anya a bemenethez és kimenet	20	Alátét
5	O gyűrű 2	13	szűrőszivacs	21	Csapágy
6	Kvarcüvegbúra	14	Szűrőszivacs betét	22	Tisztító
7	Anyacsavar	15	Szűrő rögzítés	23	Motor
8	Gumi tömítés	16	Rögzítő gyűrű		



Nr.	Megnevezés	Nr.	Megnevezés	Nr.	Megnevezés
1	Csavar 1	9	Fedél	17	Rögzítő gyűrű
2	UV egység	10	Tömítés	18	O-gyűrű 3
3	O-gyűrű 1	11	Lépcsőzetes tömlő	19	Tartály
4	UV lámpa	12	Áramlásjelző	20	Csavar 2
5	O gyűrű 2	13	Anyacsavar	21	Alátét
6	Kvarcüvegbúra	14	Szűrőszivacs	22	Csapágó
7	Anyacsavar	15	Szivacsbetét	23	Tisztító
8	Gumi tömítés	16	Szűrő rögzít	24	Motor

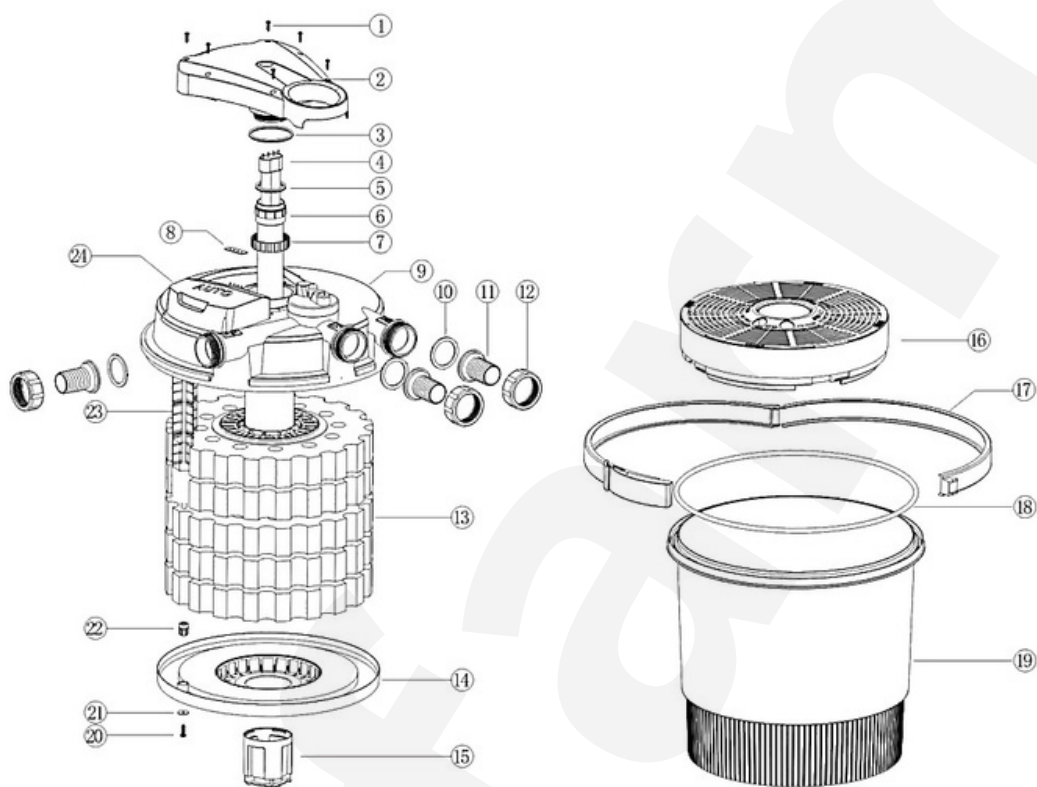


Nr.	Megnevezés	Nr.	Megnevezés	Nr.	Megnevezés
1	Csavar 1	10	Tömítés	19	Szűrőkosár
2	UV-Egység	11	Lépcsőzetes tömlő	20	Rögzítő gyűrű
3	O-gyűrű 1	12	Áramlásjelző	21	O-gyűrű 3
4	UV-Lámpa	13	Anyacsavar	22	Tartály
5	O-gyűrű 2	14	Szűrőszivacs	23	Csavar 2
6	Kvarebúra	15	Szivacsbetét	24	Alátét
7	Anyacsavar	16	Szűrő rögzítés	25	Csapágó
8	Gumi tömítés	17	Szűrő kosár	26	Tisztító
9	Fedél	18	Biolabdák	27	Motor



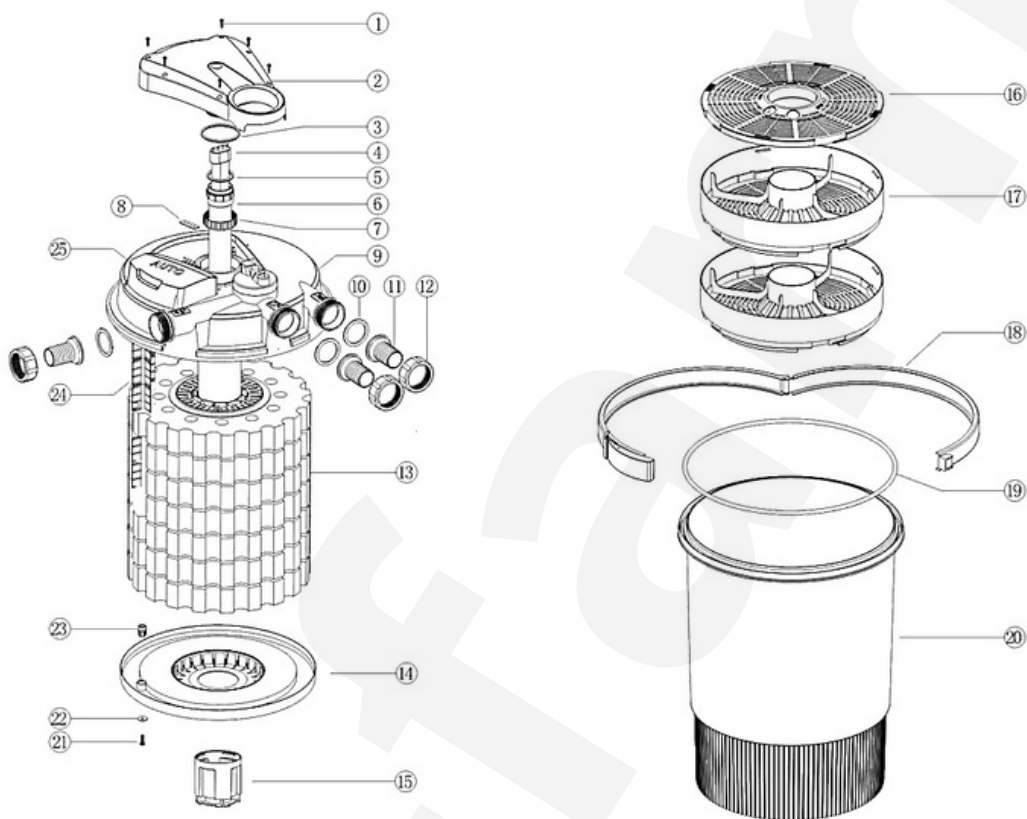
Nr.	Megnevezés	Nr.	Megnevezés	Nr.	Megnevezés
1	Csavar 1	10	Tömítés	19	Csapágy
2	UV-Egység	11	Lépcsőzetes tömlő	20	Tisztító
3	O-gyűrű 1	12	Áramlásjelző	21	Motor
4	UV-Lámpa	13	Rögzítő anya	22	Szűrő kosár
5	O-gyűrű 2	14	Szűrőszivacs	23	Biolabdák
6	Kvarcbúra	15	Szivacsbetét	24	Szűrőkosár
7	Anyacsavar	16	Szűrő rögzítés	25	Csapágy
8	Gumi tömítés	17	Cavar 2	26	O-gyűrű
9	Fedél	18	Alátét	27	Tartály

51631



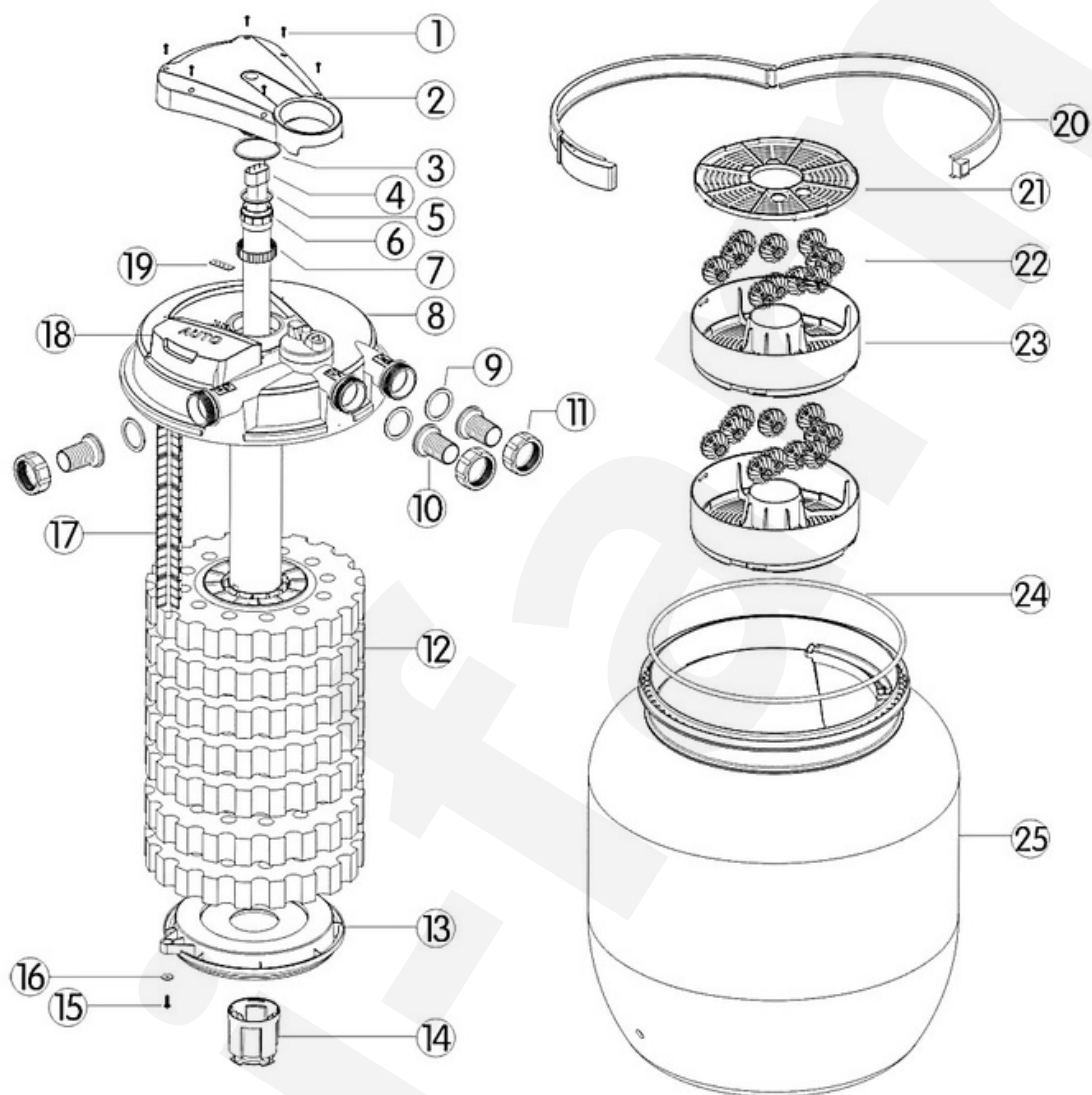
Nr.	Megnevezés	Nr.	Megnevezés	Nr.	Megnevezés
1	Csavar 1	9	Fedél	17	Rögzítő gyűrű
2	UV-Egység	10	Tömítés	18	O-gyűrű 3
3	O-gyűrű 1	11	Lépcsőzetes tömlő	19	Tartály
4	UV-Lámpa	12	Rögzítő anya	20	Csavar 2
5	O-gyűrű 2	13	Szűrőszivacs	21	Alátét
6	Kvarcbúra	14	Szivacsbetét	22	Csapágy
7	Anyacsavar	15	Szűrő rögzítés	23	Tisztító
8	Gumi tömítés	16	Szűrőkosár	24	Motor

51632



Megnevezés

Nr.	Megnevezés	Nr.	Megnevezés	Nr.	Megnevezés
1	Csavar 1	10	Tömítés	19	O-gyűrű 3
2	UV-Egység	11	Lépcsőzetes tömlő	20	Tartály
3	O-gyűrű 1	12	Rögzítő anya	21	Csavar 2
4	UV-Lámpa	13	Szűrőszivacs	22	Alátét
5	O-gyűrű 2	14	Szivacsbetét	23	Csapágy
6	Kvarcbúra	15	Szűrő rögzítés	24	Tisztító
7	Anyacsavar	16	Szűrőkosár	25	Motor
8	Gumi tömítés	17	Szűrőkosár		
9	Fedél	18	Rögzítő gyűrű		



Nr.	Megnevezés	Nr.	Megnevezés	Nr.	Megnevezés
1	Csavar 1	10	Lépcsőzetes tömlő	19	Gumitömítés
2	UV-Egység	11	Rögzítő anya	20	Rögzítő gyűrű
3	O-gyűrű 1	12	Szűrőszivacs	21	Szűrőkosár
4	UV-Lámpa	13	Szivacsbetét	22	Biolabdák
5	O-gyűrű 2	14	Szűrő rögzítő	23	Alap szűrőkosár
6	Kvarcbúra	15	Csavar 2	24	O-gyűrű
7	Anyacsavar	16	Alátét	25	Tartály
8	Fedél	17	Tisztító		
9	Tömítés	18	Motor		

Ártalmatlanítási előírások

Az EU régió elektromos berendezések ártalmatlanításáról szóló irányelve (WEEE, 2012/19/EU) alapján.

A WEEE által érintett összes **Sun Koi-farm kft.** elektromos eszközön áthúzott szimbólum jelzi, hogy a készüléket nem szabad a háztartási hulladékkal együtt kidobni.

Használt elektromos és elektronikai hulladék ártalmatlanításánál az EU országokban használatos irányelvek követendők!

A szimbólum a terméken vagy a csomagolásán felhívja a figyelmet arra, hogy ezt a termék nem lehet háztartási hulladékként kezelni.

Ezen irányelveket betartva védhetjük a környezetet és az emberi egészséget.

Az anyagok újrahasznosítása segít csökkenteni a biológiai lábnyomunkat.

A termék újrahasznosításával kapcsolatos további információkért forduljon a helyi hulladékfeldolgozó és hulladékártalmatlanító cégekhez.



Fontos jegyzet:

A használati utasítás kizárólag a SUN KOI-FARM KFT. tulajdonát képezi.

Sokszorosítása és kereskedelmi felhasználása csak a SUN KOI-FARM KFT. írásos engedélyével történhet.